

Cartrefi: Ar Gyfer Pob Dyfodol

Gwireddu potensial strategaeth sgiliau adeiladu genedlaethol ar gyfer tai

Mae cost ddynol yr argyfwng tai yn ddybryd, mae'n effeithio'n ddwfn ar iechyd, cyfoeth a chyfleoedd bywyd ar draws ein cenedl. Mae pob bricsen a gaiff ei gosod a phob cartref a gaiff ei insiwleiddio yn cynrychioli buddsoddiad uniongyrchol yn economi Cymru. Dylai cynllun cadarn ar gyfer tai weld buddsoddiad mewn tai fel cynhyrchydd cyfoeth lleol a phwerdy ar gyfer busnesau bach a chanolig. Fel rhan o'n hymgyrch dros newid, [Cartrefi: Ar Gyfer Pob Dyfodol](#), rydym yn galw ar y llywodraeth nesaf i gymryd camau gweithredu cadarn i wireddu'r potensial hwn drwy **strategaeth sgiliau adeiladu cenedlaethol**.

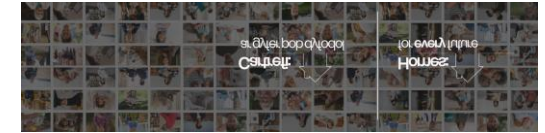
YR HER: SECTOR AR OCHR DIBYN SGILIAU

Mae'r argyfwng tai yng Nghymru yn fwy na dim ond brics a mortar; mae am y bobl sy'n eu hadeiladu a'u cynnal a chadw. Ar hyn o bryd mae ein sectorau adeiladu ac ôl-osod yn wynebu man troi critigol sy'n bygwth ein gallu i gyflenwi'r cartrefi mae Cymru eu hangen.

- **Maint y Diffyg:** I ateb ein llwybr Sero Net, mae Cymru yn wynebu diffyg o 57,500 o weithwyr ôl-osod creiddiol erbyn 2035. Dim ond 87% o'r galw y mae'r cyflenwad llafur cyfredol yn ei gyflawni a rhagwelir y bydd yn gostwng i 25% dros y degawd nesaf¹.
- **Gweithlu sy'n Heneiddio:** Mae mwy o grefftwyr medrus yn gadael y diwydiant na sydd yn ymuno. Heb ymyriad, nid oes gennym y capasiti i gyflawni ein huchelgais.

¹ [Asesu'r gweithlu sy'n ofynnol ar gyfer y rhaglen ôl-osod mewn cartrefi yng Nghymru | LLYW.CYMRU](#)





- **Y Bwlch Hyfforddiant:** Mae datgysylltiad rhwng strategaethau lefel uchel a gweithredu. Er enghraifft, mae Cymru angen 700 o brentisiaid trydanol newydd bob blwyddyn, eto dim ond 435 sy'n dechrau hyfforddi bob blwyddyn ar hyn o bryd².

Y CYFLE: CATALYDD AR ADNEWYDDU CYMRU

Buddsoddi yn ein cartrefi yw'r buddsoddiad gorau y gallwn ei wneud yn iechyd economaidd Cymru. Drwy alinio ein nodau tai gyda strategaeth gadarn ar sgiliau, gallwn droi argyfwng cenedlaethol yn don o gyfle ar gyfer pob cymuned.

- **Lluosydd Economaidd:** Byddai cyrraedd ein targedau ar dai fforddiadwy yn creu dros 14,000 o swyddi a chadw 85% o fuddsoddiad yma yng Nghymru.
- **Gyrfa ddiogel ar gyfer y dyfodol:** Mae cynyddu maint yr economi ôl-osod yn cynnig llwybr clir ar gyfer pobl ifanc a photensial i weithwyr o sectorau diwydiannol i bontio i swyddi sefydlog diogel ar gyfer y dyfodol.

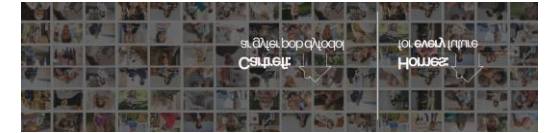
Strategaeth Sgiliau Adeiladu Genedlaethol

Mae'r buddion economaidd yn glir ond ni fyddwn yn eu gwireddu heb gynllunio i gau'r bwlch rhwng dyhead a darpariaeth. Dylai Llywodraeth nesaf Cymru gyhoeddi **Strategaeth Sgiliau Adeiladu Genedlaethol** sy'n alinio'r cyfle hwn gyda chpasiti'r sector Addysg Bellach a'r cadwyn cyflenwi preifat a rhoi sicrwydd hirdymor. Pump cam gweithredu allweddol fyddai'n hybu'r gwaith hwn yw:

1. [Mapio anghenion sgiliau rhanbarthol a darogan galw ar gyfer gwahanol sectorau](#)
2. [Diwygio cylchoedd cyllid](#)

² [Asesu'r gweithlu sy'n ofynnol ar gyfer y rhaglen ôl-osod mewn cartrefi yng Nghymru | LLYW.CYMRU](#)





3. [Rhoi blaenoriaeth i lwybrau hygyrch a chwricwlwm ystwyth](#)
4. [Ei gwneud yn rhwyddach i fusnesau bach a chanolig gymryd rhan a thyfu](#)
5. [Ailfrandio "Technoleg Werdd"](#)

1. Mapio anghenion sgiliau rhanbarthol a darogan galw ar gyfer gwahanol sectorau

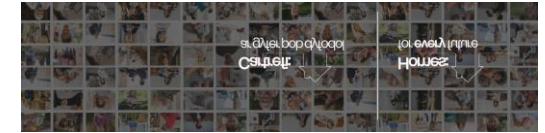
- **Data gronynnol:** Yn lle targedau cenedlaethol eang, dylai'r strategaeth fapio gofynion crefft penodol yn ôl rhanbarth. Dylai'r Partneriaethau Sgiliau Rhanbarthol fod â rôl ganolog yn hyn, gan weithio gyda sectorau allweddol yn cynnwys cymdeithasau tai a meithrin gwybodaeth diwydiant cryf gan fusnesau micro – mwy.
- **Peidio ail-ddyfeisio'r olwyn:** Gan ddefnyddio data o arolygon arfaethedig Safon Ansawdd Tai Cymru, Porth Cartrefi a Lleoedd Llywodraeth Cymru a [dadansoddiad presennol y llywodraeth](#) i roi "rhagolwg" 5 mlynedd i gontractwyr a cholegau ar yr ymyriadau cartref mwyaf cyffredin a rhagolygon adeiladu.

[Yn ôl i'r brig](#)

2. Diwygio cylchoedd cyllid

- **Llif Gwaith 3-5 mlynedd:** Mae'n rhaid i symud o gyllid "ochr dibyn" blynyddoedd i gylchoedd aml-flwyddyn fod yn biler canolog. Mae hyn yn rhoi'r sicrwydd ariannol mae busnesau bach a chanolig ei angen ymrwymo i gontractau 3 blynedd.





- **Cyllid Seiliedig ar Ddeiliant:** Rhoi cymhelliant i ddarparwyr a hyfforddiant a chyflogwyr yn seiliedig ar y prentisiaethau a gaiff eu cwblhau a phontio i gyflogaeth gyson, yn hytrach na dim ond nifer ymrestru dechreuol.

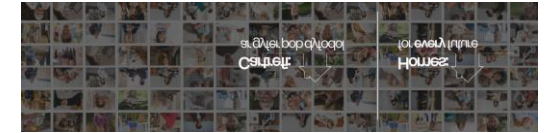
[Yn ôl i'r brig](#)

3. Rhoi blaenoriaeth i lwybrau hygyrch a chwricwlwm ystwyth

- **Ehangu Lefel 2:** Integreiddio'n ffurfiol a chyllido Cymwysterau Adeiladu Lefel 2 fel y prif fan mynediad. Mae hyn yn gostwng y rhwystr i fynediad i'r rhai sy'n newid gyrfa (tebyg i rai o'r diwydiant dur) a phobl ifanc y gallai gofynion academaidd lefel uwch eu hatal.
- **Alinio Cwricwlwm:** Mandad ar gyfer colegau i ddiweddarau modiwlau hyfforddiant mewn amser real yn seiliedig ar adborth y diwydiant (e.e. rhoi blaenoriaeth i osod ceginau ac insiwleiddiad yn hytrach na gwaith to traddodiadol ar gyfer prentisiaid gwaith coed blwyddyn gyntaf). Ei gwneud yn rhwydd i golegau a darparwyr addysg i ymgysylltu gyda sectorau – ar unwaith – yn hytrach nag yn unigol drwy rymuso'r Partneriaethau Sgiliau Rhanbarthol i fod â rôl gynnull.
- **Ailsgilio Cyfnod Byr:** Cynyddu maint yr hyn sy'n gweithio! Gellid defnyddio enghreifftiau yn cynnwys Canolfan Sgiliau Gwyrdd Caerdydd a'r Fro ac academi Sgiliau Gwyrdd Coleg Sir Gâr fel model i gynyddu maint dull sy'n cynnig dewislen "Sgiliau Gwyrdd" modwlar sy'n galluogi'r gweithlu presennol i ennill achrediadau penodol (tebyg i osod pypiau gwres o'r aer) drwy gyrsiau byr a dwys nad ydynt yn golygu fod yn rhaid iddynt adael y safle am gyfnodau hir.
- **Casglu Talent Trosglwyddadwy:** Mae'n rhaid i ni greu pwyntiau mynediad "llwybr carlam" ar gyfer gweithwyr o sectorau sydd mewn cyfnod pontio, tebyg i Tata Steel a chyn aelodau'r lluoedd arfog. Mae gan yr unigolion hyn sgiliau peirianeg a thechnegol lefel uchel y gellir eu trosglwyddo'n uniongyrchol i adeiladu gwyrdd modern.
- **Cyfrifon Dysgu Personol Gwyrdd:** Ehangu'r defnydd o Gyfrifon Dysgu Personol. Mae cyfle enfawr i dargedu'r 116,000 o weithwyr³ mewn swyddi adeiladu cyfagos y gellid eu hadleoli i ôl-osod o gael y cymorth cywir.

³ [Asesu'r gweithlu sy'n ofynnol ar gyfer y rhaglen ôl-osod mewn cartrefi yng Nghymru | LLYW.CYMRU](#)





- **Ailsgilio Cyfnod Byr:** Cyllido dewislenni “Sgiliau Gwyrdd” modwlar sy’n galluogi’r gweithlu presennol i ennill achrediadau penodol (tebyg i osod pypmiau gwres) drwy gyrsiau byr a dwys nad ydynt yn golygu fod yn rhaid iddynt adael y safle am gyfnodau hir.

[Yn ôl i'r brig](#)

4. Ei gwneud yn rhwyddach i fusnesau bach a chanolig gymryd rhan a thyfu

- **Prosesau “Parod am Gynnig”:** Bydd cymdeithasau tai nid er elw yn gweithio gyda diwydiant i symleiddio caffael i sicrhau y gall contractwyr lleol – sy’n aml heb dimau cynnig penodol – gystadlu’n deg.
- **Seilwaith Gofal Bugeiliol:** Cyllido Hwyluswyr Lleoliad o fewn cymdeithasau tai, colegau neu hybiau rhanbarthol. Byddai’r swyddi hyn yn gweithredu fel “clustogau” ar gyfer busnesau bach a chanolig, gan roi’r gefnogaeth fugeiliol a’r fentoriaeth mae prentisiaid ifanc ei angen i aros yn y diwydiant.
- **Ei gwneud yn rhwyddach i gefnogi prentis:** Ehangu a phrif ffrydio cynlluniau prentisiaeth ar y cyd fel y gall pob sefydliad beth bynnag eu maint gymryd rhan.

[Yn ôl i'r brig](#)

5. Ailfrandio “Technoleg Werdd”

- **Newid yr Iaith:** Rhoi’r gorau i ddefnyddio geirfa dechnegol fel “datgarboneiddio” ac “ôl-osod” ac yn lle hynny siarad am “wella cartrefi”, “gostwng biliau” a “rhoi diwedd ar dlodi tanwydd” i gysylltu â’r hyn sy’n wirioneddol bwysig i bobl.





- **Allgymorth Cynnar:** Mynd i ysgolion a cholegau ynghynt i egluro'r diwydiant, gan ddangos i fyfyrwyr fod gyrfa yn y sector tai yn ffordd uwch-dechnoleg a gwerth chweil i newid bywydau.

[Yn ôl i'r brig](#)

Gair o Ddiolch: Cafodd y syniadau yn y ddogfen hon eu paratoi drwy ymgysylltu gyda chymdeithasau tai a phartneriaid drwy gyfres bwrdd crwn 'Sut i roi diwedd ar yr argyfwng tai' CHC. Rydym yn ddiolchgar i'r partneriaid canlynol am gymryd rhan yn y trafodaethau hynny: Ffederasiwn Meistr Adeiladwyr Cymru, Colegau Cymru a Sefydliad Tai Siartredig Cymru.

